

Gartenkunst-Museum Schloß Fantaisie, Ansicht von der Gartenseite

*Thorsten Marr*

## Gartenkunst-Museum Schloß Fantaisie

Die Bayerische Verwaltung der staatlichen Schlösser, Gärten und Seen hat am 21. Juli das Gartenkunst-Museum Schloß Fantaisie eröffnet. Es ist das bislang einzige Museum für Gartenkunstgeschichte in Deutschland. Für ein solches Museum bietet Schloß Fantaisie bei Bayreuth ideale Voraussetzungen, zumal die weitläufige und historisch bedeutende Gartenanlage in das Museumskonzept einbezogen werden kann. Im Schloß führen über 200 Exponate in die deutsche und europäische Gartengeschichte ein, und im Park kann der Besucher wichtige Epochen der Gartenkunst nacherleben.

### *Museumskonzeption*

Das Museum stellt in achtzehn themenspezifisch gestalteten Räumen wichtige Aspekte der Gartenkunstgeschichte vor. Die einzelnen Themen werden in einer schlüssigen Abfolge zur Anschauung gebracht. Den Schwerpunkt bildet die Entwicklung der Gartenkunst vom 17. bis 19. Jahrhundert. Ein besonderes Augenmerk gilt den Gartenanlagen in Süddeutschland und hier vor allem denen in Bayern. Auch die fränkischen Gärten werden ihrem historischen Rang entsprechend gewürdigt.



Anna Rosina Lisiewska, Herzogin Elisabeth Friederike Sophie von Württemberg, Öl auf Leinwand, um 1750

#### Die Themenabfolge:

- Abriß der Gartenkunstgeschichte
- Gegenüberstellung von regelmäßigem und landschaftlichem Stil
- wichtige Gestaltungselemente der Gartenkunst: Skulpturen, Wasser und Bauwerke im Garten
- wichtige Voraussetzungen der Gartenkunst: Gartenliteratur, Gartenpersonal, Gartenwerkzeug
- wichtige Pflanzen im Garten: Blumen, Obst und Gemüse
- Orangerie und Palmenhaus
- Schloß und Park Fantaisie
- Gartennutzung im zeitlichen und gesellschaftlichen Wandel: Gartenmöbel und Gartenzierat, Feste und Spiele im Garten, Kloster-, Bauern- und Bürgergarten, Volksgarten

Die Führungslinie durch das Museum ergibt sich durch die Abfolge der verschiede-

nen Themenräume. Dennoch läßt sie dem Besucher genügend Freiraum, den Gang durch die Ausstellung individuell zu gestalten. Bei der Einrichtung des Museums wurde darauf geachtet, daß jeder Besucher den Rundgang genießen kann. Das Museum ist nach neuesten museumspädagogischen Erfordernissen konzipiert und behindertengerecht ausgebaut.

#### Ausstellungsstücke

Im Gartenkunst-Museum Schloß Fantaisie werden zahlreiche originale Ausstellungsstücke gezeigt. Den Grundstock der ständigen Ausstellung bilden Exponate aus dem Fundus der Bayerischen Verwaltung der staatlichen Schlösser, Gärten und Seen, der in den zurückliegenden Jahren durch Ankäufe von Gemälden, Graphiken, Büchern, Porzellan und Fayencen, Gartenmöbeln, Gartenzierat und Gartenwerkzeugen gezielt erweitert wurde. Lücken im Exponatbestand konnten durch Leihgaben anderer Museen und Institutionen geschlossen werden.

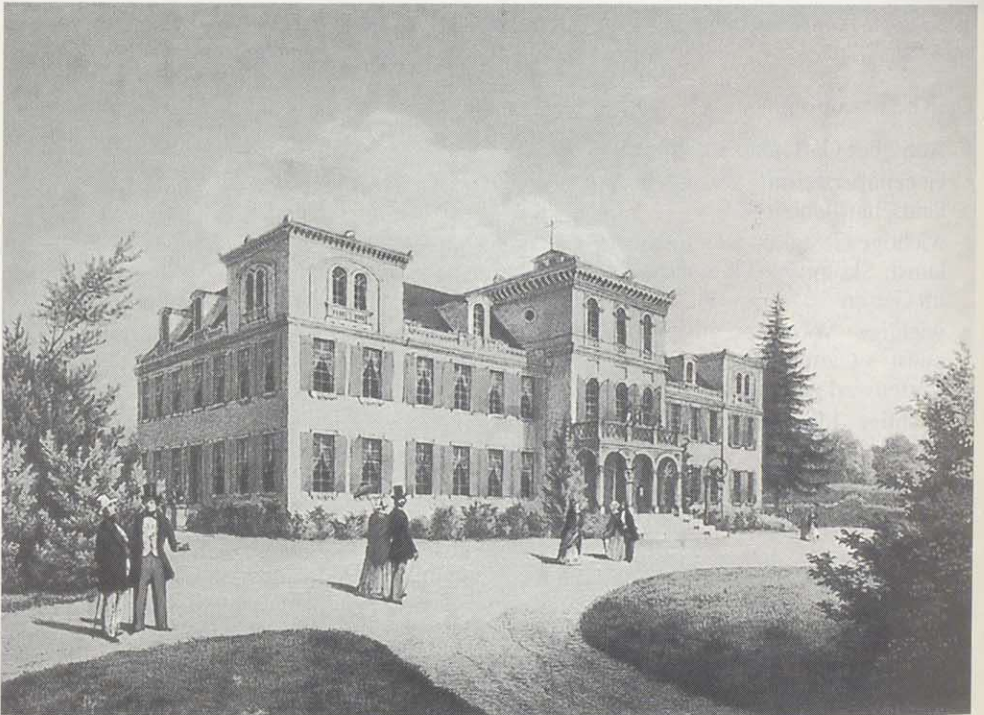
Bei der Auswahl der Exponate hat der inhaltliche Bezug zum Museum eine zentrale Rolle gespielt. So fasziniert das Gemälde von Peter Jacob Horemans nicht nur wegen seiner qualitätvollen Ausführung, sondern vor allem wegen seines Motivs. Die Gartenszene verdeutlicht die gesellschaftliche Bedeutung, die der Besitz von Gartenfrüchten im 18. Jahrhundert besaß. Zudem hat der Künstler einige Elemente des Nutz- und des Lustgartens miteinander verschränkt. Während die Bediensteten mit der Gartenarbeit beschäftigt sind, spazieren die Herrschaften durch die Anlage und genießen die Konversation.

Anhand weiterer Exponate wird deutlich, welche Blumen, welches Obst und welche Gemüsearten zeitweilig in besonders hohem Ansehen standen. Kunstvoll gezeichnete Gartenpläne führen vor Augen, welche gestalterischen Mitteln in den verschiedenen Epochen zur Anwendung kamen und an welchen Orten historisch bedeutende Gartenanlagen entstanden. Es wird deutlich, daß der Beruf des Gärtners zu allen Zeiten geachtet war und eine anspruchsvolle Ausbildung voraussetzte.





Peter Jacob Horemans, Dame im Garten, Öl auf Leinwand, um 1750.



Georg Könitzer, Schloß Fantaisie, Ansicht von der Gartenseite, Mitte 19. Jh.